



SITUACIÓN ECONÓMICA Y PROYECCIONES

Setiembre 2010

*Prohibida su reproducción parcial o total sin la
autorización de los editores.*

APOYO Consultoría S.A.C.

El informe de **Situación Económica y Proyecciones (SEP)** es producido por la Unidad de Estudios Económicos de **APOYO Consultoría S.A.C.** y se distribuye como parte del **Servicio de Asesoría Empresarial (SAE)**.

Servicio de Asesoría Empresarial (SAE):

Línea de Consultas SAE: 213-1105

Correo electrónico: sae@apoyoconsultoria.com

Página web: www.apoyoconsultoria.com

Unidad de Estudios Económicos:

		Correo electrónico:	Anexos:
Gerente del Área de Estudios Económicos	Hugo Santa María	hsantamaria@apoyoconsultoria.com	105
Jefe de Análisis Sectorial, Manufactura	Víctor Albuquerque	valbuquerque@apoyoconsultoria.com	155
Jefe de Análisis Macroeconómico	Lucero Burga	lburga@apoyoconsultoria.com	158
Analistas			
Minería, Construcción e Infraestructura de transporte	Melissa Paredes	mparedes@apoyoconsultoria.com	154
Comercio, Empleo, Niveles socioeconómicos, Mercados en provincias	Giselle Abugattas	gabugattas@apoyoconsultoria.com	159
Sistema Financiero, Sistema privado de pensiones, Política fiscal	Sebastián Guevara	sguevara@apoyoconsultoria.com	174
Tipo de cambio, Política monetaria, Inflación	Daniel Morales	dmorales@apoyoconsultoria.com	196
Agroindustria, Pesca, Textil-Confecciones, Turismo	Gonzalo García-Sayán	ggarcia-sayan@apoyoconsultoria.com	121
Petróleo y Gas, Energía Eléctrica, Saneamiento e Irrigación, Telecomunicaciones	Aura Lía Benavides	abenavides@apoyoconsultoria.com	157
Entorno internacional, Sector externo, Actividad económica	Leonidas Cuenca	lcuenca@apoyoconsultoria.com	152
Asistentes:	Sofía Zorrilla	szorrilla@apoyoconsultoria.com	185
	César Corrales	ccorrales@apoyoconsultoria.com	162
	Stephanie Ruhr	sruhr@apoyoconsultoria.com	706
	Julio Flores	jflores@apoyoconsultoria.com	706
	Nicolás Besich	nbesich@apoyoconsultoria.com	709
	Marcela Barrios	mbarrios@apoyoconsultoria.com	709

Coordinación y edición: Giselle Abugattas y Sebastián Guevara

Copyright 2010

Protegido bajo las leyes de derechos de autor D. Leg. 822.

Prohibida su reproducción, reenvío o modificación total o parcial sin autorización escrita de

APOYO Consultoría S.A.C.

Panorama Económico

Demanda privada retoma su rol como motor del crecimiento. 5

Análisis macroeconómico

Internacional

Crecimiento mundial se moderará en los próximos años. 7

Sistema Financiero

Las cajas municipales quedaron en buen pie tras la crisis, pero menor rentabilidad es un reto. 9

Inflación

Inflación se mantendrá por debajo del 3% en el 2010 y 2011. 11

Análisis sectorial

Agroindustria

El precio del espárrago fresco bajará en setiembre, pero sería aún elevado en el 2S2010 y el 2011. 13

Pesca

El precio de harina de pescado bajaría, pero en el 2010 y el 2011 se batirán récords de exportación. 14

Infraestructura

Inversión en grandes proyectos de infraestructura será cercana a los US\$1 300 millones en el 2011. 15

Crecimiento en provincias

La zona sur lidera el crecimiento nacional. 16

Grandes proyectos de inversión privada favorecerán a todo el país pero en especial a la zona sur. 17

Inversiones

18

Monitoreo de la producción nacional – junio 2010

Sector Minería e Hidrocarburos	21
Sector Agropecuario	22
Sector Pesca	23
Sector Manufactura No Primaria	24
Sector Construcción	25
Sector Electricidad y Agua	25

Indicadores económicos

Sector externo	26
Finanzas públicas	27
Inflación	29
Tipo de cambio	30
Sistema financiero	31
Consumidor	35

DEMANDA PRIVADA RETOMA SU ROL COMO MOTOR DEL CRECIMIENTO. (1)

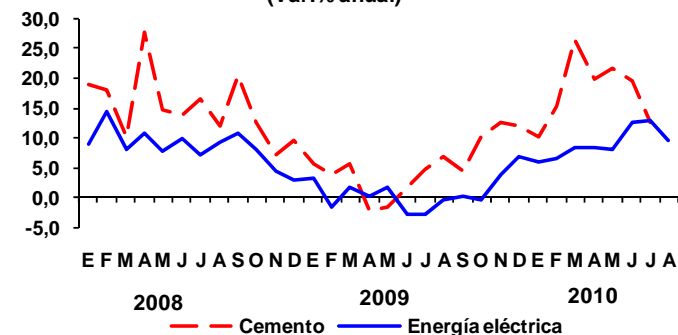
Luego de haber alcanzado su pico de crecimiento en junio, la economía peruana ya muestra signos de desaceleración. En julio los despachos de cemento moderaron su ritmo de crecimiento de 20% a 13%, y la producción de electricidad pasó de crecer 13% en julio a 9,6% en agosto (ver gráfico superior).

En la segunda mitad del año, la economía peruana dejará atrás el tipo de crecimiento que vimos en el 1S2010, impulsado por motores temporales e influenciado en gran medida por un efecto rebote, y dará paso a un crecimiento más sostenible en el que la demanda privada retomará su rol como principal impulso al crecimiento (ver gráfico inferior).

Casi la mitad del crecimiento del 1S2010 estuvo explicada por dos factores: la recomposición de inventarios y el gasto público. Sin embargo, estos elementos fueron transitorios y en el 2S2010 no estarán presentes, llevando a que el ritmo de expansión de la economía se modere. En el primer caso, su efecto se irá diluyendo a medida que las empresas ajusten sus inventarios a los nuevos niveles de ventas que enfrentan. En cuanto al segundo elemento, el fuerte crecimiento del gasto de inversión pública observado en el 1S2010 fue producto principalmente de las medidas implementadas durante la crisis en el marco del Plan de Estímulo Económico (PEE) y por lo tanto obedece también a factores temporales. La información disponible permite anticipar que el fuerte crecimiento de la inversión pública no se mantendrá en lo que resta del año, pues gran parte corresponde al rezago del PEE (sobre todo en carreteras), cuya ejecución ya alcanzó el 95% a junio. Además, obras puntuales como las IIRSA's y el tren eléctrico, que han influido fuertemente en el salto reciente de la inversión pública (explicando algo menos de la mitad del aumento de la inversión pública del gobierno nacional en el primer semestre), culminarán entre finales de este año y mediados del 2011. Asimismo, el crecimiento del gasto en bienes y servicios ya comienza a moderarse, pasando de 30% aproximadamente a inicios de año a 15% en junio. En esta misma línea, el Ejecutivo envió al Congreso el Proyecto de Ley del Presupuesto Público del 2011, el cual es en general austero y representa un aumento moderado en el gasto público (8%) respecto del 2010.

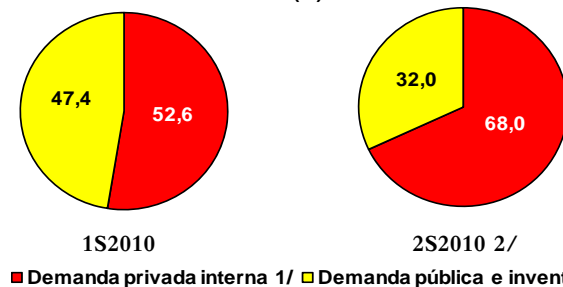
Mientras los factores mencionados se desacelerarán, en la segunda mitad del año el consumo y la inversión privados tomarán la posta. Una señal que anticipa esto es que el empleo ha comenzado a acelerar su crecimiento, favoreciendo en mayor medida a las familias de menores ingresos. Esto permite esperar un mayor dinamismo del consumo privado en el 2S2010, especialmente en el sector de bienes de consumo básico.

PRODUCCIÓN DE ENERGÍA ELÉCTRICA Y DESPACHOS DE CEMENTO (Var.% anual)



Fuente: COES, INEI, empresas

APORTES AL CRECIMIENTO SEGÚN TIPO DE DEMANDA (%)



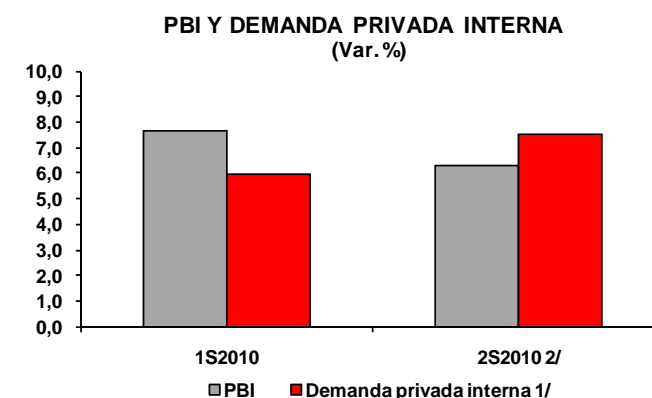
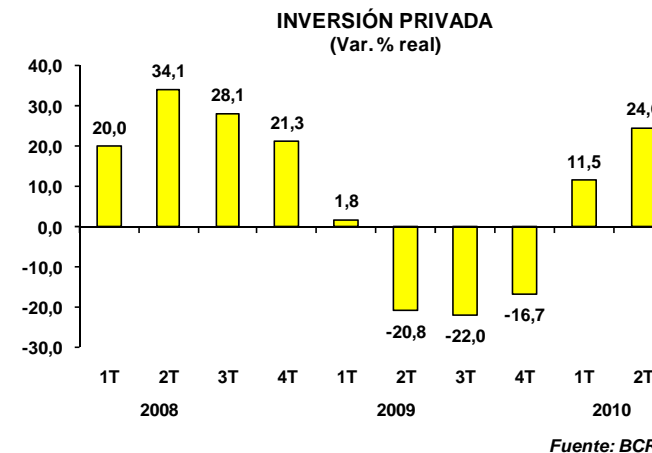
1/ Inversión y consumo privados. 2/ Projectado. Fuente: BCR, APOYO Consultoría

DEMANDA PRIVADA RETOMA SU ROL COMO MOTOR DEL CRECIMIENTO. (2)

La inversión privada también empieza a cobrar fuerza (pasó de 12% en el 1T2010 a 25% en el 2T2010) (ver gráfico superior) y, a diferencia de la inversión pública que se desacelerará a partir de la segunda mitad del año, hacia delante continuará creciendo fuertemente. Esto será reflejo de un portafolio importante de proyectos de inversión estimado en US\$42 mil millones entre el 2011 y 2014 (ver artículo de infraestructura), que contribuirá a dinamizar la economía de provincias, sobretodo la de la zona sur del país (ver artículo de provincias).

Así, a pesar de que el crecimiento del PBI será menor en el 2S2010, este se sentirá más en las ventas de las empresas, pues será un crecimiento más extendido a todos los sectores y segmentos de la población. (ver gráfico inferior). El crecimiento que veremos en el 2S2010 y hacia delante será además más sostenible, pues estará impulsado principalmente por el dinamismo de la demanda interna. Esto en un contexto en el que el impulso externo continuará siendo débil y se mantendrá la heterogeneidad observada entre los países emergentes, que dejan atrás la crisis, y los avanzados, que continuarán sintiendo las secuelas en los siguientes años (ver artículo internacional).

A pesar del fuerte crecimiento de la demanda interna la inflación no nos preocupa y creemos que, al menos por ahora, el riesgo de sobrecalentamiento está contenido (ver artículo de inflación). Sin embargo, el dinamismo de la demanda interna sí tendrá implicancias en el manejo monetario. El Banco Central continuará incrementando su tasa de interés de referencia para prevenir posibles presiones inflacionarias, lo que sumado a la subida de encajes encarecerá el financiamiento de corto plazo, tanto en soles como en dólares. Por otro lado, en un contexto en el que las tasas internacionales se encuentran en mínimos históricos, el mayor ingreso de dólares a la economía acentuará las presiones a la baja sobre el tipo de cambio, que cerraría el año en 2,75 soles por dólar.



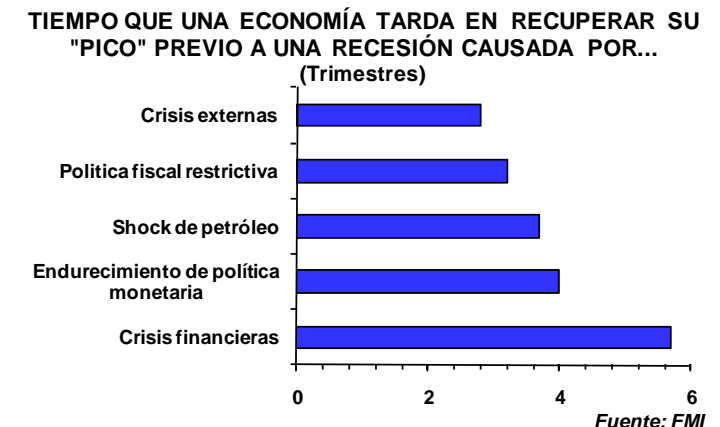
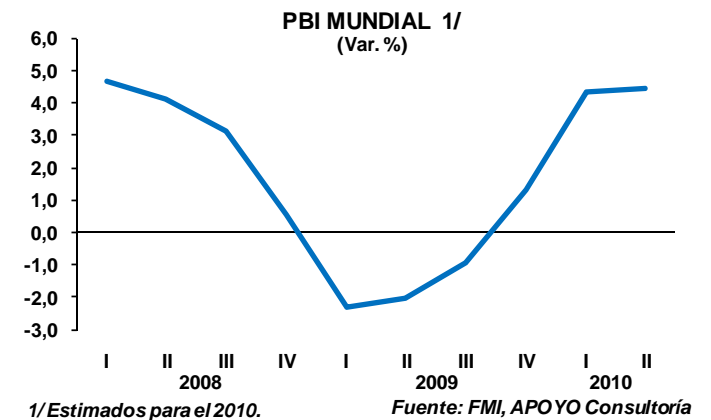
CRECIMIENTO MUNDIAL SE MODERARÁ EN LOS PRÓXIMOS AÑOS. (1)

La economía mundial está atravesando por un claro proceso de recuperación económica. La producción mundial ya había empezado a recuperarse a partir del 2S2009, pero recién alcanzó un pico en el 1S2010 cuando el PBI creció cerca de 4,5% (*ver gráfico superior*), tasa similar al periodo de *boom* previo a la crisis. Este crecimiento fue generalizado ya que a excepción de algunas economías (especialmente los llamados PIIGS), la gran mayoría de países mostró un desempeño positivo, dejando atrás la recesión del 2009.

Pero este fuerte crecimiento se debe en buena parte a factores puntuales que se irán disipando en lo que resta del año. La recuperación a nivel mundial ha estado liderada por el sector manufacturero que se ha visto beneficiado por un efecto de reacumulación de inventarios favorable. Del mismo modo, el aumento del gasto público como parte de programas de estímulo estatales ha sido una importante fuente de impulso para que las economías logren salir de la crisis. Sin embargo, según sugieren datos recientes, ambos efectos se estarían moderando. El primero, a medida que las empresas logran restablecer el nivel de inventarios deseado. Y el segundo, debido al agotamiento de los paquetes de estímulo, cuya continuidad en las economías avanzadas es poco probable considerando los problemas fiscales que atraviesan.

Una vez que los efectos temporales desaparezcan (a partir del 2011), **se empezará a evidenciar la verdadera situación de la economía mundial, caracterizada por un menor crecimiento de las economías avanzadas.** Las crisis financieras, como la que azotó al mundo en el 2008-2009, suelen dejar graves secuelas que impiden una rápida recuperación económica (*ver gráfico inferior*). Uno de los problemas que la crisis ha dejado a su paso ha sido **el elevado endeudamiento de familias y empresas** que en adelante deberán consumir e invertir menos para generar recursos que les permitan pagar sus deudas. A esto se suma **el alto desempleo** que es un factor adicional en el deterioro del consumo. Además, **los gobiernos quedan endeudados y con altos déficit** debido a los planes de rescate y estímulo, lo que los lleva a recortar gastos y elevar impuestos. Estos factores dominarán la dinámica de la actividad de las economías avanzadas en adelante, limitando su crecimiento.

En los próximos años, las economías emergentes sostendrán el crecimiento mundial. Esto se debe a que no se enfrentan a las secuelas serias que la crisis ha dejado en las economías avanzadas (mencionadas anteriormente). De hecho, las economías emergentes explican actualmente más del 75% del crecimiento mundial, con tendencia a aumentar en los próximos años. Sin embargo, el ritmo de expansión sería menor a

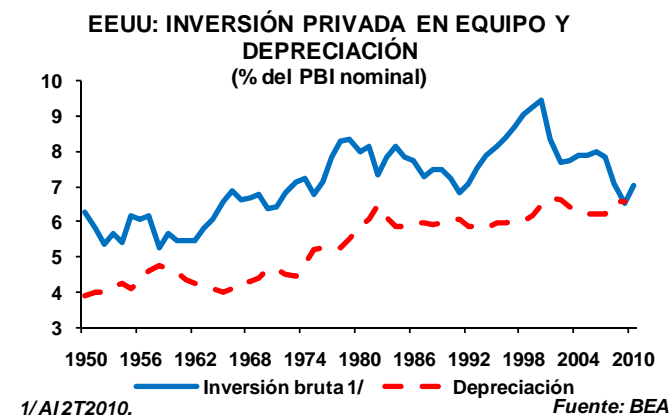


CRECIMIENTO MUNDIAL SE MODERARÁ EN LOS PRÓXIMOS AÑOS. (2)

medida que la política económica se torne neutral para reducir los riesgos de sobrecalentamiento. En **China**, por ejemplo, se **buscaría moderar la expansión actual de dos dígitos hacia tasas más sostenibles (9,0%)**, evitando al mismo tiempo el riesgo de burbuja en el mercado inmobiliario, a través de la moderación del impulso público y condiciones de financiamiento más restrictivas. Además, el crecimiento estaría cada vez más basado en la demanda interna (especialmente consumo), lo que reduciría la dependencia de las exportaciones a las economías desarrolladas. En un contexto así, **América Latina seguirá mostrando buenas perspectivas de crecimiento (4,2%)** impulsado por el mercado interno. Los países de mayor crecimiento en la región serían Brasil, Perú, Chile y Colombia.

A pesar del menor dinamismo económico, diversos factores permiten descartar un escenario de recaída mundial. En Estados Unidos, algunas variables económicas habrían tocado fondo, limitando mayores caídas. Tal es el caso de la construcción de nuevas viviendas que ha llegado a un mínimo histórico (menos de 600 mil al año), que representa casi la mitad del ritmo de creación de nuevos hogares, medida demográfica de la demanda por vivienda. Por su parte, la inversión en bienes de capital ha llegado a niveles menores a los necesarios para reponer el equipo gastado (*ver gráfico superior*), lo cual es un signo de que la desaceleración en la inversión ya habría alcanzado su “piso”. E incluso si las cosas empeorasen, la Reserva Federal cuenta con los instrumentos necesarios para proveer de liquidez al sistema y evitar una nueva recesión. En Europa las pruebas de stress a los bancos demostraron que estos están en condiciones de soportar un deterioro mayor de la economía de la Eurozona sin quebrar, lo que ha reducido las preocupaciones sobre una nueva crisis financiera. Finalmente, a pesar del menor crecimiento chino, este aún sería suficiente para mantener la demanda mundial y los precios de *commodities* en niveles altos.

El nuevo panorama internacional genera un entorno neutro para el Perú. La actividad económica mundial pasaría de crecer 4,0% en el 2010 a poco más de 3,0% en el 2011 (*ver tabla inferior*). Ello generará, en adelante, una menor demanda por productos de exportación peruanos y limitará aumento en los precios de los mismos.



CRECIMIENTO ECONÓMICO 1/ (Var. % anual)

	1S2010	2S2010	2010	2011-14
Mundo	4,5	3,5	4,0	3,3
Países desarrollados				
EEUU	3,0	2,0	2,5	2,0
Eurozona	1,6	1,0	1,3	1,3
Japón	3,4	1,5	2,4	1,8
Países emergentes				
China	11,0	9,0	10,0	9,0
India	8,0	7,5	7,8	7,0
Latinoamérica	5,5	4,5	5,0	4,2

1/ Estimados para el 1S2010 y proyecciones a partir del 2S2010.

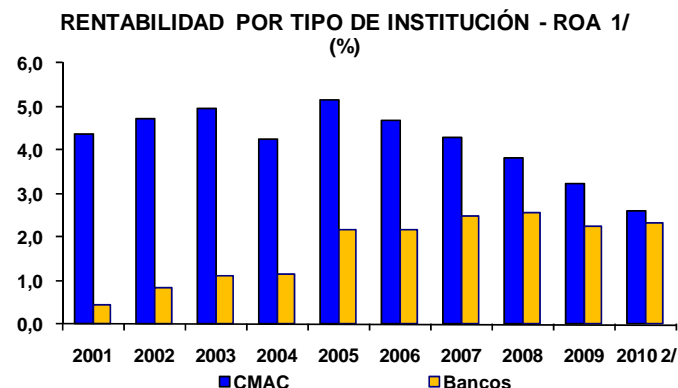
Fuente: FMI, APOYO Consultoría

LAS CAJAS MUNICIPALES QUEDARON EN BUEN PIE TRAS LA CRISIS, PERO MENOR RENTABILIDAD ES UN RETO. (1)

El impacto de la crisis económica internacional sobre las cajas municipales (CMAC) fue menor a lo esperado. Las tasas de morosidad en la cartera crediticia de las instituciones se incrementaron moderadamente, y contrariamente a lo que se temía a inicios de la crisis, el sistema no sufrió una contracción en las fuentes de fondeo ni problemas de liquidez. Sin embargo, el buen desempeño del sistema de cajas en términos de captaciones y de flujo de crédito se ha dado a costa de **menores márgenes de rentabilidad. Esto se debe a factores que podrían en el mediano plazo llevar a una consolidación del sector.**

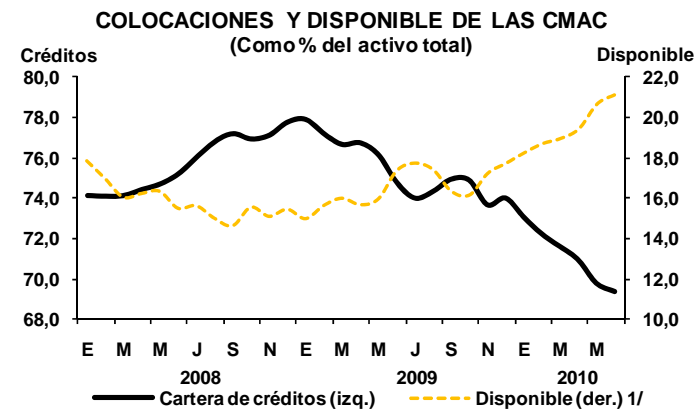
Uno de los principales impactos de la crisis fue el **aumento en la morosidad de las cajas municipales, que pasó de 3,9% a 6,1%** entre fines de 2008 y mediados de 2010. En términos relativos, este incremento ha sido más pronunciado que el observado en el sistema bancario, y algunas instituciones tienen índices de morosidad de alrededor de 9%. Pero en líneas generales se podría afirmar que **el riesgo crediticio en las CMAC aún se mantiene en niveles razonables.** Otro efecto que se temió al inicio de la crisis fue el riesgo de restricciones de liquidez si los inversionistas institucionales extranjeros y los ahorristas decidían retirar sus activos de las cajas; este riesgo no se materializó. Así, si bien los adeudos totales del sistema se contrajeron en 5% durante el 2009, **los depósitos aumentaron en 27% durante el mismo período, permitiendo a las CMAC mantener el crecimiento en colocaciones** a un ritmo superior al del sistema bancario.

A pesar de haber sobrellevado la crisis sin mayores sobresaltos, **las cajas municipales vienen enfrentando una tendencia hacia menores márgenes de rentabilidad, y ya desde el 2005 se viene observando una convergencia en los ROA de las cajas y de los bancos** (ver gráfico superior). Un factor detrás de esta evolución es la cada vez mayor competencia entre cajas municipales, bancos y otras instituciones microfinancieras (IMF) por otorgar créditos a un *pool* de sujetos de crédito que no crece al mismo ritmo que la liquidez disponible. Mientras en el último año los depósitos totales en las CMAC crecieron en 37%, el número de deudores se expandió solamente en 10%. **El crecimiento de la cartera de créditos a microempresas no ha podido seguir el paso a las altas tasas de crecimiento de los depósitos,** llevando a las cajas a tener una menor proporción de sus activos en forma de créditos: entre diciembre 2008 y junio 2010, la cartera crediticia pasó de representar el 77% de los activos totales de las cajas a solamente 69%; por el mismo motivo, una mayor proporción de los activos de las cajas está en activos poco rentables como depósitos bancarios (ver gráfico inferior). De forma paralela, las cajas están compitiendo



1/Utilidad neta sobre activo promedio.
2/A junio.

Fuente: SBS



1/ Incluye dinero en caja y depósitos en bancos.

Fuente: SBS

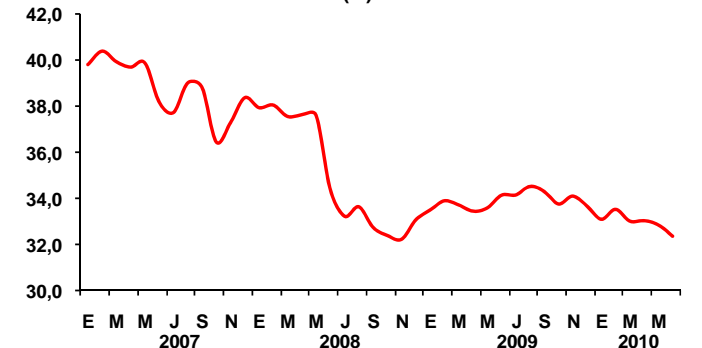
LAS CAJAS MUNICIPALES QUEDARON EN BUEN PIE TRAS LA CRISIS, PERO MENOR RENTABILIDAD ES UN RETO. (2)

agresivamente por los clientes a través de menores tasas de interés, o incorporando al sistema a prestatarios con menor calificación crediticia. Esto se traduce en menores *spreads* (ver gráfico) y mayores tasas de morosidad, impactando en la rentabilidad de las instituciones.

La menor rentabilidad obedece en parte a factores que podrían llevar a una mayor consolidación en el sector.

La evolución reciente de las cajas municipales en términos de menores tasas de interés y rentabilidad es, en cierta medida, producto de la maduración propia del sector. De hecho, **una reducción en las tasas activas es el resultado esperado de un sector microfinanciero consolidado y con una cartera de clientes con un historial crediticio que ha ido mejorando con el tiempo.** Las altas tasas de interés que pagan las CMAC por depósitos a plazo y por CTS han atraído fuertes flujos de depósitos del público, lo que les permitiría en teoría continuar con una rápida expansión del crédito. Sin embargo, **en el contexto actual de fuerte competencia entre instituciones, una mayor expansión del crédito solo sería posible a través de reducciones en las tasas de interés** a los créditos. En este contexto, solamente las instituciones que logren bajar significativamente sus costos de financiamiento lograrán mantener márgenes altos. Una reducción en los costos de fondeo requiere una diversificación más allá de los depósitos, por ejemplo a través de la emisión de bonos, otros certificados de deuda, o de adeudos de otras instituciones financieras locales y del exterior. Las economías de escala que existen en estas operaciones de financiamiento apuntan a que **para algunas instituciones, una consolidación en forma de fusión o de adquisiciones sería una forma rentable de continuar creciendo.**

DIFERENCIAL ENTRE TASAS ACTIVAS Y PASIVAS - CMAC 1/ (%)



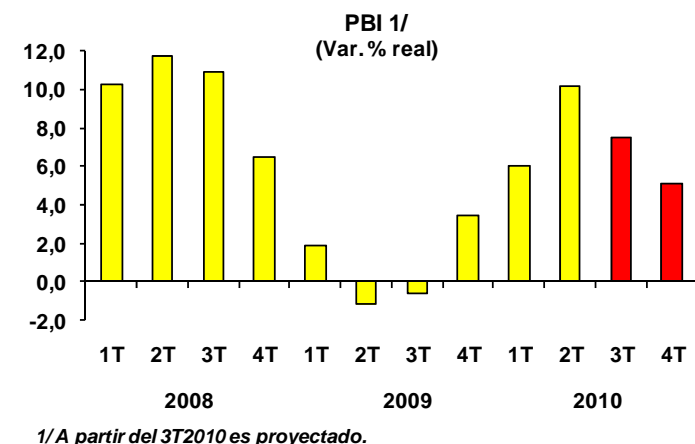
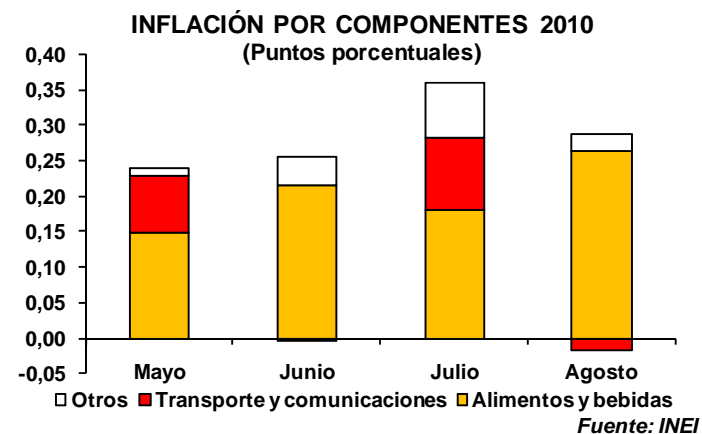
1/ Tasas promedio MES - tasa promedio depósitos a plazo. Fuente: SBS

INFLACIÓN SE MANTENDRÁ POR DEBAJO DEL 3% EN EL 2010 Y 2011. (1)

El fuerte crecimiento económico registrado en los últimos meses (*ver Panorama Económico*) ha generado cierta preocupación sobre un posible “sobrecalentamiento” de la economía peruana. Este fenómeno ocurre cuando las empresas empiezan a operar por encima de su capacidad, lo que genera presiones para subir los precios. Esta preocupación se ha visto incrementada por el aumento reciente en la inflación (pasó de 1,0% en mayo a 2,3% en agosto) y por el alza en la cotización internacional del trigo que llegó a su máximo nivel en más de un año. A pesar de estos factores, nosotros **consideramos poco probable que se repita un episodio de alta inflación, como el del 2007-2008, debido a los siguientes factores:**

(i) El aumento reciente de la inflación refleja factores puntuales que se irán disipando. En los últimos cuatro meses, más del 70% de la inflación ha estado explicado por alzas en precios de alimentos (*ver gráfico superior*), lo cual se debe a factores puntuales de oferta ante problemas climáticos. El pollo, cuyo aumento de precio es uno de los principales contribuyentes a la inflación de los últimos meses, representa un caso particular ya que ha experimentado un fuerte incremento en la demanda. Pero buena parte de este efecto se ha visto explicado por la drástica caída de la oferta de pescado, que favoreció las ventas de pollo que es su principal sustituto. En los siguientes meses la oferta de estos productos se normalizará, reduciendo la probabilidad de futuros incrementos de precios.

(ii) El ritmo de crecimiento de la economía peruana se moderará (*ver gráfico inferior*) en lo que resta del año, reduciendo el riesgo de “sobrecalentamiento”. En el 2S2010, el ritmo de expansión de la actividad económica se moderará ya que gran parte del crecimiento del 1S2010 estuvo explicado por factores temporales: la recomposición de inventarios y el gasto e inversión públicos. El efecto del primero se irá diluyendo a medida que las empresas ajusten sus inventarios a los nuevos niveles de ventas que enfrentan. En cuanto al segundo, la información disponible permite anticipar que el fuerte crecimiento de la inversión pública no se mantendrá en lo que resta del año, pues la mayor parte corresponde al rezago del Plan Anticrisis (sobre todo en carreteras) cuya ejecución ya alcanzó un 95% a junio. Asimismo, obras puntuales como las IIRSA y el tren eléctrico, que han influido fuertemente en el salto reciente del gasto en inversión (explicando algo menos de la mitad del aumento de la inversión pública del gobierno central en el segundo trimestre), culminarán entre finales de este año y mediados del 2011. Finalmente, el crecimiento del gasto en bienes y servicios ya ha comenzado a moderarse, pasando de 30% aproximadamente a inicios de año a 12% en junio.

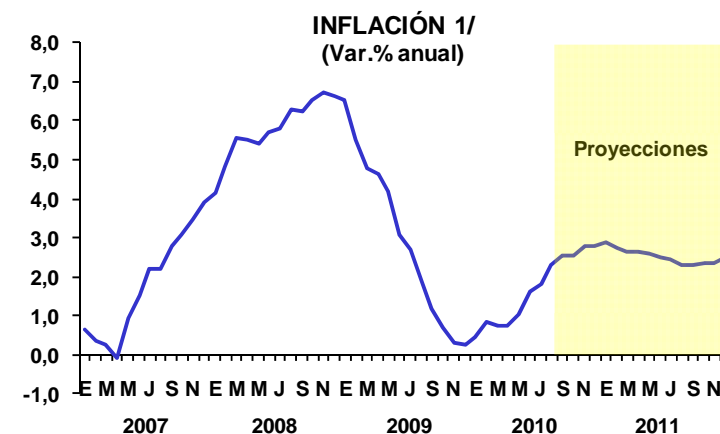
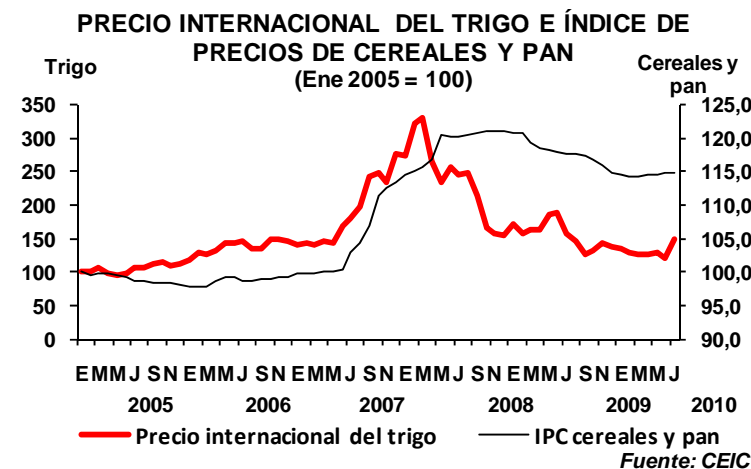


Fuente: BCR, APOYO Consultoría

INFLACIÓN SE MANTENDRÁ POR DEBAJO DEL 3% EN EL 2010 Y 2011. (2)

(iii) El aumento reciente en el precio del trigo no representa un riesgo mayor para la inflación, a diferencia de lo que ocurrió en el 2007-2008. A diferencia de aquella ocasión, este aumento responde a una menor producción mundial por factores puntuales: lluvias en Canadá, y sequías en Rusia, lo que llevó al gobierno a prohibir las exportaciones de trigo hasta finales de este año. Además, el riesgo es menor ya que **las perspectivas de cosecha en algunos productores importantes** siguen siendo muy positivas y los inventarios mundiales de trigo se encuentran en niveles altos. Ello permitirá que la oferta mundial siga siendo adecuada para abastecer a la demanda. Adicionalmente, a pesar del reciente incremento en el precio, la cotización internacional actual del trigo sigue siendo muy inferior a su máximo alcanzado en el 2008. En contraste, los precios locales de cereales y de pan se encuentran sólo 5% por debajo de su “pico” de ese mismo año, por lo que **aún existe espacio para que las empresas no trasladen a precios finales el mayor costo de insumos importados** (ver gráfico superior).

En el 2S2010, el crecimiento se moderará a medida que se diluyan los efectos temporales. Panorama similar se observará en el 2011 periodo en el que la demanda interna crecería de la mano con la producción a tasas alrededor del 6,0%. Todo ello se daría en un entorno sin presiones significativas de precios de alimentos, por lo que **APOYO Consultoría considera que los riesgos de una mayor inflación en los próximos años son reducidos. Esta se mantendrá dentro del rango meta del Banco Central en el 2010 (2,7%) y 2011 (2,5%)** (ver gráfico inferior).



1/Proyecciones a partir de agosto 2010. Fuente: BCR, APOYO consultoría

EL PRECIO DEL ESPÁRRAGO FRESCO BAJARÁ EN SETIEMBRE, PERO SERÍA AÚN ELEVADO EN EL 2S2010 Y EL 2011.

El precio de exportación de espárrago fresco a EEUU superó los US\$4,5 por kg en la primera quincena de agosto, **más del doble del precio registrado en similar período del 2009.** Esta situación se debió a un menor abastecimiento del mercado estadounidense. El inicio de la principal campaña peruana en setiembre ajustará a la baja el precio, aunque aún a niveles 10% superiores respecto de las dos campañas anteriores. En el 2011 los precios seguirán siendo favorables para el espárrago fresco.

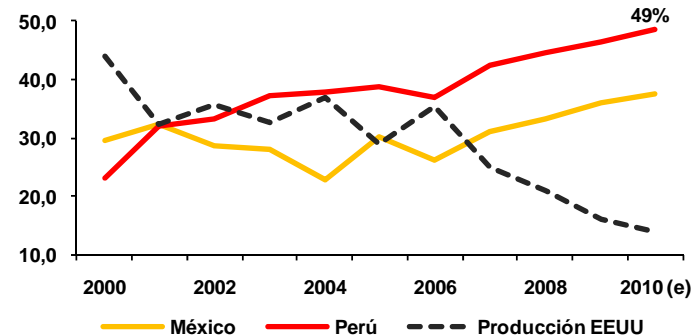
Problemas en la oferta peruana explican el reciente aumento de precio. En el mes de agosto, el espárrago peruano representa cerca de 70% del total de espárrago fresco disponible en EEUU, nuestro principal destino. Esto sucede porque la producción estadounidense y mexicana se concentra en el primer semestre del año, mientras que la producción peruana es más importante en el segundo semestre. Por este motivo, a partir de julio el precio del espárrago en EEUU es muy sensible a la evolución de la producción peruana. El volumen de espárrago fresco exportado por el Perú a EEUU cayó más de 20% en la segunda quincena de julio 2010 respecto del mismo período del 2009, y en la primera quincena de agosto la caída habría sido aún más fuerte (más de 50%). Esto se debe principalmente a un evento de friaje en Ica, que perjudicó la producción en ese período.

El precio del espárrago fresco no se sostendría a estos niveles. El momento de relativo desabastecimiento se superará con el inminente inicio de la principal campaña esparraguera peruana en setiembre. **El precio se ubicaría rápidamente en un nivel cercano a los US\$2,2 por kg.** Con ello, el Perú exportará US\$400 millones en espárrago en el 2010, US\$10 millones más que en el 2009. Los precios favorables y la mayor exportación del producto fresco compensarán una severa caída en las exportaciones de conservas, dirigidas más hacia Europa.

EEUU es cada vez más dependiente de las importaciones de espárrago fresco, con lo cual la producción peruana tiene importancia creciente en ese mercado. En EEUU, el área cosechada de espárrago ha caído 9% por año desde el 2006. En el 2010, cerca del 90% del espárrago fresco consumido en EEUU será importado.

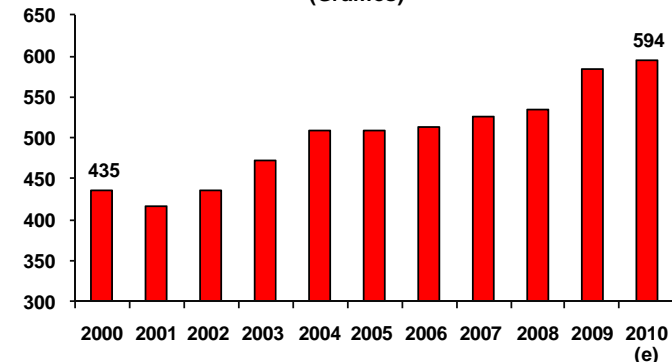
Demanda creciente con crecimiento limitado de la oferta determinarán precios favorables en el 2011. Una parte de los campos esparragueros peruanos está envejeciendo y está siendo reemplazada progresivamente por otros cultivos. Algo similar ocurre en México, el segundo proveedor de EEUU. Por su parte, el consumo per cápita en EEUU ha seguido creciendo aún durante la reciente crisis. Hoy cada estadounidense consume cerca de 50% más espárrago fresco que en 1999. Estas fuerzas deberían permitir precios favorables para el espárrago fresco peruano en el 2011.

ABASTECIMIENTO DE ESPÁRRAGO FRESCO EN EEUU (% del total)



(e): Estimado. Fuente: USDA, Veritrade, APOYO Consultoría

CONSUMO PER CÁPITA DE ESPÁRRAGO FRESCO, EEUU (Gramos)



(e): Estimado. Fuente: USDA

EL PRECIO DE HARINA DE PESCADO BAJARÍA, PERO EN EL 2010 Y EL 2011 SE BATIRÁN RÉCORDS DE EXPORTACIÓN.

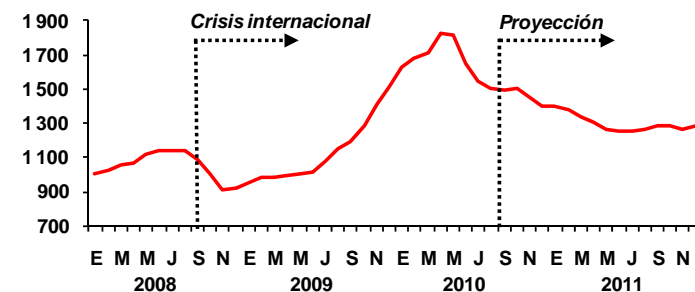
En la primera temporada de pesca de anchoveta del 2010 se observaron volúmenes de descarga relativamente bajos por una cuota global casi 30% inferior a la de la primera temporada del 2009. Esto se debió a la ocurrencia de un leve Fenómeno El Niño (FEN). **Los precios de harina de pescado alcanzaron niveles históricamente altos** (más de US\$1 800 por TM, a precio FAQ de Hamburgo). Esta situación se debió a (i) la menor oferta, (ii) niveles de stocks muy ajustados, (iii) especulación por el FEN y (iv) el terremoto en Chile, que causó la pérdida inmediata de harina de pescado estimada en 100 mil TM (cerca de 2% de la producción mundial anual).

Nuestra perspectiva de precio de harina de pescado para fines del 2010 sube de US\$1 300 a US\$1 400 (precio FAQ de Hamburgo por TM). Actualmente, los precios de harina de pescado han regresado a niveles similares a los de fines del 2009 (aproximadamente US\$1 500 por TM, aún por encima de lo observado en años anteriores). Si bien la demanda sigue sólida, ya se superó el momento de inventarios muy ajustados. En cuanto a la oferta, el mercado espera que la disponibilidad de anchoveta en la segunda temporada de pesca del 2010 se normalice y que sea similar a la de la segunda temporada del 2009 (una cuota global de dos millones de TM). Las condiciones climáticas confirmarían, hasta ahora, este escenario. Es poco probable que la cuota en el 2S2010 sea superior a la del 2S2009. La industria chilena, por su parte, sigue afectada por las consecuencias del reciente terremoto. Según la Sociedad Nacional de Pesquería chilena, el 25% de las plantas de harina de pescado de la zona centro sur aún no reanudaba operaciones en agosto. Se espera que la situación se normalice recién en el 2011.

La captura de anchoveta se dificultaría. La actual presencia del Fenómeno La Niña hace que el ambiente de aguas costeras frías se extienda. Esto haría que la anchoveta se disperse más de lo usual durante la segunda temporada de pesca. Por este motivo, la campaña se alargaría, lo que podría influir en un aumento en los costos de pesca.

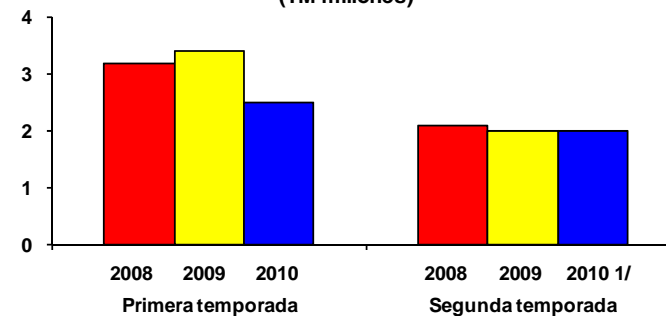
En el 2010 y el 2011 se batirán récords de exportación de harina de pescado. En el 2010 el Perú exportará aproximadamente US\$1 500 millones en harina de pescado, 5% más que en el 2009. Los altos precios compensarán la caída de más de 30% en el volumen exportado. En el 2011 la disponibilidad de anchoveta se normalizaría. La demanda se mantendrá sólida, principalmente por el crecimiento del consumo privado en China. El precio FAQ de Hamburgo tendería a ubicarse en niveles dentro del rango US\$1 250 - US\$1 300 por TM. Con ello, en el 2011 la exportación de harina de pescado superará los US\$1 600 millones. Sería el mayor valor histórico de exportación.

COTIZACIÓN INTERNACIONAL DE LA HARINA DE PESCADO 1/ (US\$ por TM)



1/Cotización FAQ de Hamburgo. Fuente: BCRP, APOYO Consultoría

CAPTURA DE ANCHOVETA POR TEMPORADA, ZONA CENTRO-NORTE (TM millones)



1/ Proyectado. Fuente: Produce, APOYO Consultoría

INVERSIÓN EN GRANDES PROYECTOS DE INFRAESTRUCTURA SERÁ CERCANA A LOS US\$1 300 MILLONES EN EL 2011.

APOYO Consultoría espera que la inversión en proyectos de infraestructura de transporte, irrigación y saneamiento sea cercana a US\$1 300 millones en el 2011, lo que representaría un incremento de 7% con respecto al 2010.

De un total de veintiséis proyectos identificados que representarán importantes inversiones en el 2011, diez iniciarán su construcción, mientras que doce finalizarán obras y podrán empezar a operar. La mayoría de proyectos identificados se desarrollan bajo esquemas de concesión y solo unos pocos son obras públicas.

Redes viales. Alrededor del 60% del total de US\$1 300 millones se destinaría a redes viales. Se espera que en el 2011 las obras de las IIRSA sur y norte se hayan completado, mientras que el Tramo II de la IIRSA Centro empezaría su construcción desde Lima hacia Junín, Pasco y Ucayali. Adicionalmente, iniciarían las inversiones en la Autopista del Sol, que unirá las ciudades de Trujillo, Chiclayo, Piura y Sullana, así como en la Red Vial 4 (Lima- Ancash- La Libertad). En Lima, las obras del Tren Eléctrico culminarán antes del cambio de gobierno y se iniciarán las obras de la Vía Expresa Línea Amarilla, que busca mejorar la circulación vehicular entre la zona este y oeste de la ciudad.

Puertos. Durante el 2011 también se desarrollarán importantes avances en el sector portuario, a través del inicio de la construcción del Muelle de Minerales en el Callao, a cargo del Consorcio Transportadora, y el Puerto de Paita (Consorcio Terminales Portuarios Euroandinos).

Saneamiento. Los proyectos del trasvase de la laguna Huascacocha y la Planta de Tratamiento de Huachipa culminarían durante el 2011, lo que permitiría incrementar la oferta de agua potable y abastecer de manera más eficiente a los distritos del norte de Lima.

Irrigación. Las construcciones de la infraestructura de irrigación del proyecto Olmos se iniciará en el 1S2011, al igual que las obras de afianzamiento hídrico en Alto Piura (presa y túnel de trasvase, necesarios para la irrigación).

Las inversiones previstas para el 2011, así como las que ya se encuentran comprometidas para el periodo 2012-2014 son avances significativos en la mejora de la calidad de infraestructura del país. Los montos de inversión previstos para los próximos años podrían ser mayores en la medida en que nuevos proyectos que actualmente se encuentran en proceso de evaluación o por ser concesionados se concreten. Entre estos se encuentran el Aeropuerto Internacional Chinchero (Cusco) y las autopistas Sullana-Ecuador e Ica- Chile.

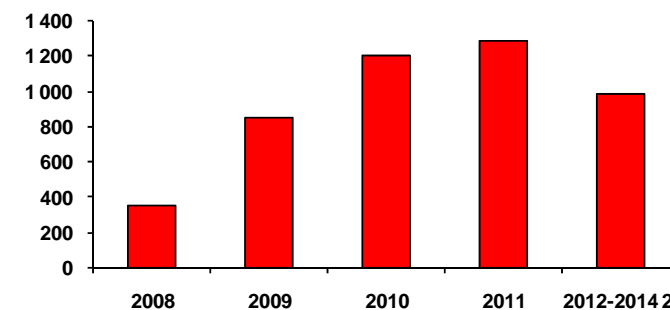
INVERSIÓN EN PROYECTOS DE INFRAESTRUCTURA, 2011

Tipo de proyectos	Número de proyectos	Inversión 2011 1/
Redes viales	17	744
Ferrocarriles	3	224
Puertos	2	140
Saneamiento	2	98
Irrigación	2	79
Total	26	1 285

1/ Estimada.

Fuente: Ositran, ProInversión, APOYO Consultoría

INVERSIÓN EN PROYECTOS DE INFRAESTRUCTURA 1/ (Millones US\$)



1/ A partir del 2010 es proyectado.

2/ Promedio anual basado solo en proyectos identificados.

Fuente: ProInversión, empresas, medios, APOYO Consultoría

LA ZONA SUR LIDERA EL CRECIMIENTO NACIONAL.

En los primeros meses del 2010, la evolución de algunos indicadores clave (empleo formal, créditos de consumo, confianza de las familias en la situación económica, despachos de cemento y consumo de energía eléctrica) muestra que todas las zonas del país vienen creciendo. Los indicadores evaluados coinciden en que la zona sur es la más dinámica; Lima y el norte formarían un segundo grupo de crecimiento, mientras que el centro (sin Lima)- estaría algo rezagado.

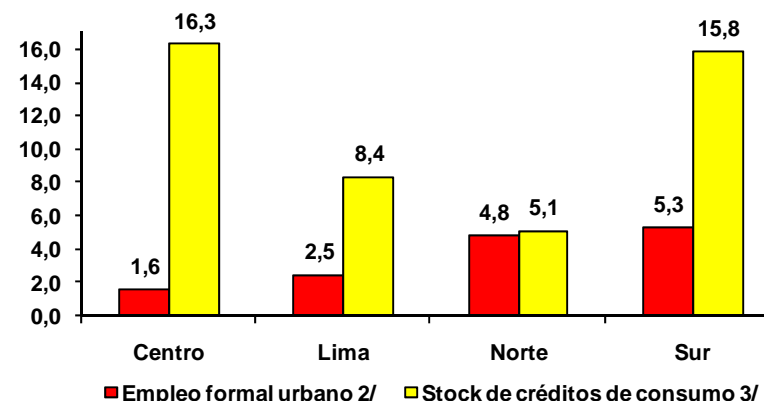
El empleo formal urbano y el stock de créditos de consumo crecieron en los primeros meses del año en todas las zonas del país (ver gráfico superior). A nivel nacional, el sur destaca como la zona de mayor crecimiento. El dinamismo se ha dado principalmente en la ciudad de Arequipa, por el agresivo desarrollo del comercio minorista moderno y por la recuperación de la industria manufacturera (producción de alimentos, bebidas, productos químicos y productos metálicos vinculados a la construcción).

El crecimiento del empleo y del crédito de consumo se ve reflejado en una mejora en la confianza de las familias en todas las zonas del país. Según una encuesta realizada por Ipsos APOYO, el porcentaje de familias que consideraba que su situación económica actual era regular, buena o muy buena ha pasado de 74% en junio 2009 a 89% en junio 2010 en Lima y de 66% a 80% en el interior del país. De las zonas del interior, resalta el sur donde la misma variable pasó de 58% en junio del 2009 a 82% en junio del 2010.

Indicadores como los despachos de cemento y el consumo de energía eléctrica, también muestran que el crecimiento se ha dado en todas las zonas del país (ver gráfico inferior). Una vez más, la zona sur destaca como la zona más dinámica. Este crecimiento se explicaría principalmente por la fuerte inversión pública y privada en construcción de carreteras, la ampliación de la planta arequipeña de Aceros Arequipa, la construcción de centros comerciales y la ampliación de proyectos mineros. En la zona centro, la paralización de las operaciones de Doe Run en La Oroya explicaría la caída en el consumo de energía eléctrica.

En los siguientes meses, se espera que la zona sur siga liderando el crecimiento de la economía nacional. APOYO Consultoría espera que el PBI en la zona sur cierre el año con un crecimiento promedio ligeramente superior al 8%, cifra mayor al 6,7% proyectado para la economía nacional en el 2010.

EMPLEO FORMAL URBANO Y CRÉDITOS DE CONSUMO 1/
(Var. % respecto del mismo periodo del año anterior)

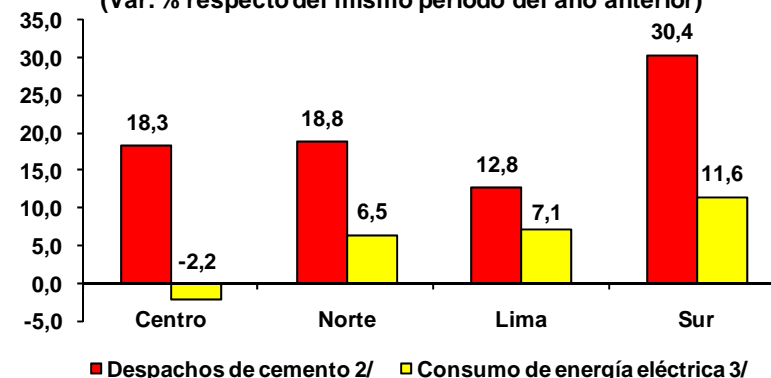


1/ No incluye Oriente.
2/ Promedio enero-abril 2010.
3/ Al 31 de mayo 2010.

Fuente: MTPE, SBS

DESPACHOS DE CEMENTO Y CONSUMO DE ENERGÍA ELÉCTRICA 1/

(Var. % respecto del mismo periodo del año anterior)



1/ No incluye Oriente.
2/ Enero-mayo 2010.
3/ 1T 2010.

Fuente: Osinergmin, Empresas, APOYO Consultoría

GRANDES PROYECTOS DE INVERSIÓN PRIVADA FAVORECERÁN A TODO EL PAÍS, PERO EN ESPECIAL A LA ZONA SUR.

Se han identificado US\$ 42 mil millones de inversión en grandes proyectos que serán ejecutados en el periodo 2011-2014. De este monto, se espera que casi el 80% esté destinado al sector minería e hidrocarburos; mientras que el 20% restante se concentrará en sectores más intensivos en empleo como infraestructura, energía, industria y retail moderno. La zona sur será la más dinámica, seguida por la zona centro y luego la zona norte. (Ver gráficos)

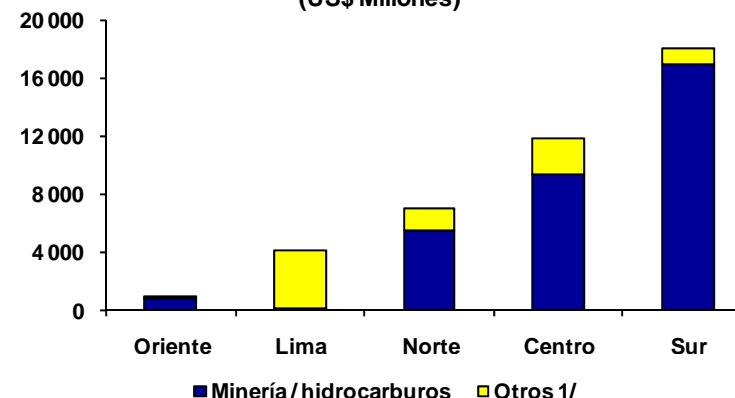
De los proyectos que se tienen en cartera, 43% del monto total será destinado a la zona sur (US\$ 18 mil millones). La inversión acumulada en la zona sur en el periodo 2011-2014 será casi igual al PBI de la zona sur del 2009 y, por lo tanto, dará un importante impulso al crecimiento de dicha zona en los próximos años. En esta zona, tres proyectos mineros (Las Bambas en Apurímac, Quellaveco en Moquegua y Antapaccay en Cusco) y el gasoducto del sur concentran más de la mitad del monto total de inversión comprometido.

Otras inversiones importantes en términos de generación de empleo son la culminación de la carretera interoceánica, la construcción de los aeropuertos regionales del sur y el proyecto de irrigación Majes-Siguas en Arequipa. En el caso de estas dos últimas inversiones, aún falta definir el esquema de concesión para el desarrollo de los proyectos, pero la inversión debería darse a lo largo del periodo de análisis.

La zona centro será la segunda en términos de monto de inversión a nivel nacional. En esta zona se concentra el 28% del monto total de proyectos identificados. El proyecto más importante es Toromocho, un proyecto cuprífero basado en Junín que implica una inversión de más de U\$2200 millones. Esta zona también se beneficiará de inversiones en sectores no tradicionales: la construcción de la Red Vial 4, la reactivación de la ampliación de la planta de Aceros Arequipa en Pisco luego de la crisis internacional, entre otros.

Finalmente, en la zona norte se concentra el 17% de los proyectos de inversión identificados. Entre ellos, destaca la modernización de la refinería de Talara y la inversión en el proyecto Minas Conga de Yanacocha hacia el 2013. En los sectores no tradicionales, resalta la construcción de la autopista del Sol y la ampliación de la fábrica de Cementos Pacasmayo en La Libertad.

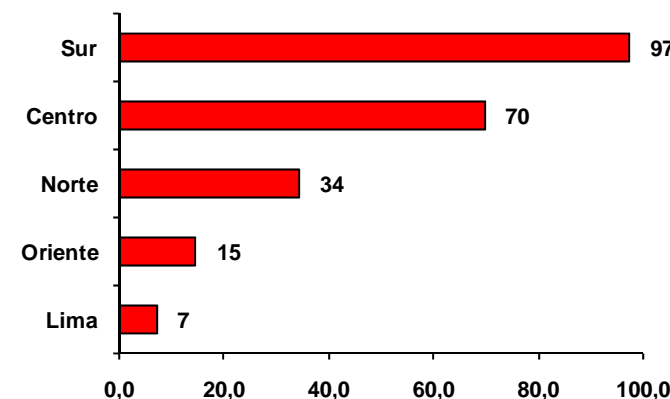
PRINCIPALES PROYECTOS DE INVERSIÓN SEGÚN ZONAS EN 2010-2014 (US\$ Millones)



1/ Incluye infraestructura, energía, industria y retail moderno.

Fuente: APOYO Consultoría, empresas, medios

INVERSIÓN ACUMULADA (2011-2014) COMO PORCENTAJE DEL PBI 2009 1/



1/ Sobre la base de proyectos de inversión identificados de mediana y gran evergadura.

Fuente: APOYO Consultoría, INEI, empresas, medios

Empresa	Sector	Anuncio
JJC Edificaciones	Construcción	Invertiría US\$16 millones en un edificio de oficinas <i>prime</i> en San Isidro de 24 niveles, de los cuales cinco serán sótanos para estacionamientos.
Pepsico	Consumo Masivo	Invertirá más de US\$200 millones en el Perú durante los próximos cinco años. La inversión estará enfocada en ampliaciones de planta, desarrollo de mercados, nuevos productos, así como investigación y desarrollo.
Interconexión Eléctrica (ISA)	Electricidad	Se adjudicó la licitación para construir una línea de transmisión de 220 kilovatios entre las subestaciones Pomacocha y Carhuamayo (110 km) en Junín, además de la ampliación de las respectivas subestaciones.
Agroindustrial Paramonga (Grupo Wong)	Electricidad	Invertirá US\$30 millones en construir una unidad generadora de energía de 15 megavatios en su planta a partir del bagazo de caña. La planta de cogeneración entraría en operación en el 2012.
Ecopetrol	Hidrocarburos	Invertirá US\$30 millones en el segundo semestre de este año, la mayor parte para la perforación del pozo en el lote 101 y estudios de sísmica en los lotes 134 y 158.
Transportadora de Gas del Perú (TGP)	Hidrocarburos	Invertirá US\$800 millones en los trabajos de ampliación del sistema de transporte del gas de Camisea. Estiman que las obras culminarán en el 2012.
Grupo Pluspetrol	Hidrocarburos	Invertirá US\$300 millones en un nuevo programa de perforación de pozos en el Lote 56 (Pagoreni) de Camisea. Ya tienen aprobado el Estudio de Impacto Ambiental (EIA).
Proyecto Especial Binacional Puyango Tumbes (PEBPT)	Irrigación	Invertirían US\$296 millones en las obras de irrigación del proyecto Puyango-Tumbes, ampliando en 41 500 has. las zonas de cultivo entre Perú y Ecuador. El proyecto considera la captación de 30 m ³ /segundo en la represa derivadora de Linda Chara sobre el río Puyango y, de ese punto, por un túnel de 9km se transvasarán al río Zarumilla y serán conducidas por el cauce natural hasta Palmales. Allí se construiría una represa de 100 millones de m ³ .
Automotores Gildemeister	Logística	Invertirá US\$30 millones en 14 nuevos locales y un almacén.
Grupo Votorantim	Minería	La empresa brasileña adquirió 16,4% de las acciones de la minera peruana Milpo por US\$402,5 millones, alcanzando el 50,02% de las acciones. Ello la convierte en el principal accionista de una de las mayores productoras de zinc y plomo del país, que opera los yacimientos de Cerro Lindo, El Porvenir y Chapi, además de la mina Iván en Chile.

Continúa...

Empresa	Sector	Anuncio
Grupo Vale	Minería	Invertirá US\$300 millones adicionales a los US\$566 millones ya invertidos en ampliar la planta de Bayóvar (Piura) de producción de roca fosfórica. Según la empresa, en el 2010 la planta producirá 1 millón de TM de concentrados de roca fosfórica. En el 2011 se espera llegar a 3,9 millones de TM y para el 2012 se buscará alcanzar a los 5,9 millones de TM anuales.
Pesquera Diamante (Familia Ribaudó)	Pesca	Adquirió dos embarcaciones por US\$14 millones. Esto le adicionaría 6 000 TM de capacidad de bodega, aumentando su cuota pesquera en 0,12 puntos porcentuales.
Cinépolis	Retail	Cadena mexicana que invertiría en ocho complejos de cines más en el país, siendo su objetivo abrir tres complejos por año hasta el 2015 en las ciudades con más de 500 000 habitantes. Piura y Arequipa serían dos de las ciudades elegidas. Los complejos se ubicarían dentro de centros comerciales. La construcción de cada proyecto demora entre cinco y siete meses, en promedio.
Multimercados Zonales (Grupo Romero)	Retail	Invertirá US\$30 millones en el mall Plaza de la Luna en la ciudad de Piura (entre las avenidas Gullman y Grau). Se construirá sobre un terreno de 31 900 m ² , contará con 3 tiendas ancla -entre las cuales se encuentran confirmadas Hipermercados Metro y la cadena de cines UVK-, 100 locales de ventas minorista, una zona financiera, una de entretenimiento y una de comidas con ocho operadores. Iniciaría obras de construcción este mes y concluiría las obras en febrero del 2011.
Grupo San Pablo	Salud	Invertirá US\$25 millones en nuevos proyectos, compra de terrenos y ampliaciones en los edificios ya existentes en las zonas periféricas de Lima (hacia Puente Piedra) para los próximos dos años. En cartera tienen la apertura de dos nuevas clínicas, una completamente nueva y la otra será la expansión de un centro médico con el que ya cuentan. Además, tienen planificadas las ampliaciones de la clínica San Gabriel (San Miguel) y la de Nuevo San Juan, además de renovar el equipamiento para varias sedes, en lo que desembolsarán unos US\$4 millones.
Corporación Andean Railways	Transporte	Invertirá US\$11 millones en el primer año de operaciones en la ruta Ollantaytambo-Machu Picchu. Inició operaciones con un solo autovagón, con una oferta de 110 asientos por día y comprará 2 autovagones más, alcanzando una oferta total de 300 pasajeros diarios.

Empresa	Sector	Anuncio
Grupo Accor	Turismo	Invertiría S/.60 millones en su primer hotel bajo la marca Ibis en Miraflores. Contará con 250 habitaciones e iniciaría operaciones en enero del 2011, según la empresa.
Explora y United Investment Company	Turismo	Invertirían US\$10 millones en la construcción de un hotel en Cusco. El proyecto contaría con 50 habitaciones y culminaría obras entre el 2012 y 2013.

Fuente: Semana Económica, Gestión, medios diversos

SECTOR MINERÍA E HIDROCARBUROS

En junio, el sector minería e hidrocarburos creció 7,9% respecto del mismo mes del 2009, acumulando en el 1S2010 un ligero crecimiento de 0,6%. Este mes tanto la minería metálica como la producción de hidrocarburos contribuyeron al crecimiento, siendo la minería la de mayor contribución.

PBI MINERÍA E HIDROCARBUROS
(Var. % real respecto del mismo período del año anterior)

Principales Categorías	2009		2010	
	Part. %	Var. % Anual	Jun	Ene-Jun
Minería e Hidrocarburos	100,0	0,4	7,9	0,6
-Minería Metálica	88,1	-1,4	4,6	-1,5
-Oro	28,9	1,4	-1,8	-4,6
-Cobre	26,0	0,4	2,8	-2,4
-Zinc	18,3	-5,8	11,6	2,0
-Plata	8,2	4,6	2,8	-4,4
-Plomo	2,1	-12,4	-10,4	-11,7
-Estaño	2,0	-3,9	-2,9	-0,5
-Hierro	1,7	-14,4	47,9	33,7
-Molibdeno	0,9	-26,5	129,6	37,8
-Hidrocarburos	11,9	16,1	32,7	16,4
-Petróleo Crudo 1/	9,3	20,7	14,5	10,9
-Gas Natural	2,6	2,2	88,8	37,1

1/ Incluye líquidos de gas natural.

Fuente: INEI, BCR

Menor actividad de Yanacocha es el principal factor de caída. La baja producción en junio del 2009 de Buenaventura y las mayores leyes obtenidas por Barrick (Alto Chicama) mitigaron parcialmente la caída.

Impulsaron la minería. La minera Los Quenuales reinició operaciones (Iscaycruz) luego de haber paralizado labores en febrero del 2009 por la caída del precio del zinc. En cobre, Antamina aumentó su producción. Y en la producción de molibdeno, Southern y Antamina aumentaron su explotación, mientras que Cerro Verde cerró su planta de este mineral en abril del 2009 por mayores costos.

Mantiene la tendencia de crecimiento. La producción de hidrocarburos líquidos se mantiene creciente debido a la mayor actividad de Pluspetrol desde el inicio de operaciones del yacimiento Cashiriari en el Lote 88 (julio del 2009). Además, la puesta en operación del Lote 56 por la misma empresa, en febrero del 2010, es la razón de la mayor extracción de gas natural en este mes, respecto del mismo mes del 2009.

SECTOR AGROPECUARIO

El sector agropecuario creció 4,2% en junio, respecto del mismo mes del 2009. El crecimiento de las cosechas de arroz, café, caña de azúcar y aceituna fueron los motores más dinámicos, mitigados parcialmente por la caída en la producción de papa, cebolla, algodón y ajo.

PBI AGROPECUARIO

(Var. % real respecto del mismo período del año anterior)

Principales Categorías	2009		2010	
	Part. %	Var. % Anual	Jun	Ene-Jun
Sector Agropecuario	100,0	2,9	4,2	4,6
-Subsector Agrícola	59,1	1,3	4,5	4,7
-Papa	7,8	4,7	-12,7	-0,1
-Arroz Cáscara	5,5	7,1	23,3	-4,2
-Café	4,2	-6,7	10,7	10,3
-Caña de Azúcar	3,5	5,8	16,6	-2,3
-Maíz A. Duro	2,7	3,5	8,7	-5,4
-Espárrago	1,9	-4,4	6,9	11,9
-Algodón	0,8	-42,7	-26,6	-31,1
-Cebolla	0,8	-5,5	-28,9	9,1
-Ajo	0,6	-14,3	-11,4	-42,5
-Aceituna	0,1	-93,7	226,7	1098,2
-Subsector Pecuario	40,9	5,5	3,7	4,5
-Ave	18,9	9,9	4,9	6,8
-Vacuno	7,4	0,8	2,7	2,5
-Leche Fresca	4,3	5,5	2,0	2,0

Fuente: INEI, BCR

Afectado por exceso de lluvias a comienzos de año. Bajó el rendimiento de la cosecha.

Productos de mayor impulso. La mayor cosecha de arroz por un desfase en la siembra (siendo mayo del 2009 el mes de mayor cosecha), el mayor cultivo de café por el incremento en su cotización, además del mayor rendimiento de la caña de azúcar, fueron los principales motores del crecimiento agrícola.

Afectados. Las menores siembras de algodón y cebolla y el menor rendimiento del ajo, por el calor del verano, afectaron la producción de estos alimentos en junio.

Continúa el crecimiento tras periodo de descanso en el 2009.

Escasez de jurel continúa impulsando indirectamente la demanda de carne de ave.

SECTOR PESCA

El sector pesca registró un crecimiento de 9,9% en junio respecto del mismo mes del 2009, acumulando una caída de 11,2% en el 1S2010. El principal impulso fue el fuerte incremento en la extracción de anchoveta para consumo humano indirecto. Las anomalías climáticas continuaron siendo una razón importante de la menor extracción pesquera para la industria de pescado fresco y congelados.

PBI PESCA

(Var. % real respecto del mismo período del año anterior)

Principales Categorías	2009		2010	
	Part. %	Var. % Anual	Jun	Ene-Jun
Sector Pesca	100,0	-7,7	9,5	-11,2
-Pesca Marítima	93,8	-7,4	9,9	-11,9
-Consumo Humano Directo	70,5	-8,1	-7,8	-6,4
-Congelado	34,2	-23,1	-6,5	-0,5
-Fresco	30,5	23,3	-14,5	-16,6
-Conservas	4,1	-17,1	-0,6	-5,0
-Seco salado	1,7	-32,6	89,6	36,2
-Consumo Humano Indirecto	23,3	-5,5	45,6	-26,5
-Anchoveta	23,3	-5,5	45,6	-26,5
-Pesca Continental	6,2	-10,8	2,8	8,3

Fuente: INEI, BCR

Continúa contrayéndose la producción debido a la menor disponibilidad de jurel y caballa. La mayor dispersión de pota también afectó la industria de los congelados.

Beneficiado por el inicio tardío de la primera temporada. Este año la temporada inició el 13 de mayo mientras que, en el 2009, la temporada de captura de anchoveta comenzó el 20 de abril.

SECTOR MANUFACTURA NO PRIMARIA

El sector de manufactura no primaria creció 24,4% en junio, a comparación del mismo mes del 2009, registrando un máximo histórico, por lo menos desde 1995. Todas las principales categorías registraron tasas positivas de doble dígito. Este crecimiento se vió impulsado tanto por el efecto de una base comparativa pequeña (todos los principales subsectores tuvieron tasas de caída fuertes en junio del 2009), así como por la recuperación de la demanda interna y externa.

PBI DE MANUFACTURA NO PRIMARIA
(Var. % real respecto del mismo período del año anterior)

Principales Categorías	2009		2010	
	Part. %	Var. % Anual	Jun	Ene-Jun
Sector Manufactura No Primaria	100,0	-8,4	24,4	15,8
-Consumo Masivo	30,9	-3,5	14,1	7,8
-Textiles	13,5	-25,0	43,5	34,6
-Materiales de Construcción	12,1	-4,4	17,3	16,5
-Metalmecánica	10,9	-14,5	56,5	31,1
-Derivados Petroquímicos	9,8	-9,2	25,4	20,8
-Resto	22,8	-0,9	15,5	6,5

Fuente: INEI, BCR, Produce

Todas las categorías de consumo masivo crecieron, excepto fideos (-1,5%). Mayormente impulsados por el crecimiento de los productos de tocador y limpieza, como detergentes y lavavajillas, además del impulso recibido por el incremento en la demanda de pañales en el mercado interno. La mayor demanda interna y externa de productos lácteos también aportó sustancialmente al crecimiento.

Sétimo mes de crecimiento consecutivo. Impulsado tanto por el efecto de una base comparativa pequeña (-31,7% en junio del 2009) como por la recuperación de la demanda interna y externa (por la apertura de nuevos mercados como Brasil y la lenta recuperación de la demanda de EEUU).

El de mayor impulso. Continúa el fuerte crecimiento en la producción de artículos de metal para uso estructural (81,6%) anticipando una mayor demanda por parte del sector construcción. También aportó en gran medida el incremento en la producción de aparatos de distribución eléctrica y de electrodomésticos.

SECTOR CONSTRUCCIÓN

El sector construcción registró un aumento de 22,7% en junio, respecto del mismo mes del 2009.

El aumento en el avance físico de obras se dio por el mayor gasto en la construcción, rehabilitación o mejoramiento de carreteras a nivel nacional y de canales de riego. Los despachos de cemento se mantuvieron creciendo debido a la implementación de obras civiles, tales como los proyectos de transporte masivo, la construcción de centros comerciales, de obras de saneamiento, conjuntos habitacionales, entre otros.

PBI CONSTRUCCIÓN

(Var. % real respecto del mismo período del año anterior)

Principales Categorías	2009		2010	
	Part. %	Var. % Anual	Jun	Ene-Jun
Sector Construcción	100,0	6,1	22,7	19,2
-Consumo Interno de Cemento	93,5	4,6	22,2	18,8
-Avance Físico de Obras	4,6	52,7	53,0	33,5
-Vivienda de No Concreto	1,9	2,2	2,2	2,2

Fuente: INEI, BCR

SECTOR ELECTRICIDAD Y AGUA

La producción del sector de electricidad y agua aumentó 10,9% en junio, respecto del mismo mes del año anterior.

El mayor impulso provino del aumento en la generación de energía térmica (25,1%). La generación de energía hidráulica también aportó (creciendo 2,2%) debido a la mayor disponibilidad de agua en la represa del río Chili y las lagunas Edegel y Junín.

La producción de agua se mantuvo creciente (2,9%).

PBI DE ELECTRICIDAD Y AGUA

(Var. % real respecto del mismo período del año anterior)

Principales Categorías	2009		2010	
	Part. %	Var. % Anual	Jun	Ene-Jun
Sector electricidad y agua	100,0	1,2	10,9	7,5
-Electricidad	78,4	1,1	11,8	8,2
-Agua	21,6	1,7	2,9	1,8

Fuente: INEI, BCR

BALANZA COMERCIAL
(US\$ Millones)

	2009				2010				Var.%Jun. 10- Jun. 09	Var.%ene.- jun.10- ene- jun.09
	Abr.	May.	Jun.	IS	Abr.	May.	Jun.	IS		
Exportaciones	1 813	2 151	2 197	11 557	2 644	2 390	3 092	16 031	40,8	38,7
Tradicional	1 371	1 675	1 675	8 654	2 042	1 843	2 400	12 527	43,3	44,8
No tradicional	429	461	512	2 838	578	531	669	3 377	30,5	19,0
Otros	13	14	10	66	24	16	24	127	138,3	92,5
Importaciones	1 674	1 486	1 667	9 710	2 222	2 096	2 289	12 944	37,3	33,3
Bienes de consumo	305	292	306	1 832	414	377	456	2 376	48,9	29,7
Insumos	787	678	837	4 374	1 151	1 037	1 069	6 427	27,8	47,0
Bienes de capital	571	507	512	3 439	634	673	752	4 030	46,9	17,2
Otros bienes	11	9	11	66	24	9	11	111	-1,4	69,1
Balanza comercial	139	665	530	1 847	421	293	804	3 087		

Fuente: BCR

INGRESOS TRIBUTARIOS DEL GOBIERNO
(S/. Millones)

	Julio		Var. % real
	2009	2010	
Ingresos Tributarios	3847	5044	28,8
Impuesto a la Renta	1403	1914	34,0
Regularización	37	26	-30,2
Impuesto General a las Ventas	2333	2914	22,7
Interno	1366	1584	13,9
Importaciones	967	1330	35,0
Impuesto Selectivo al Consumo	350	402	12,9
Otros	145	199	34,3
Combustibles	205	204	-2,3
A la importación	111	156	38,0
Otros Ingresos	371	423	12,2
Devoluciones	-728	-774	4,4

Fuente: Sunat

GASTO PÚBLICO NO FINANCIERO
(Var. % real respecto al mismo periodo el año anterior)

	Julio		Var.%real	Enero-Julio		Var.%real
	2009	2010		2009	2010	
Remuneraciones						
Gobierno General	2158,0	2125,0	-3,3	11362,0	12039,0	4,9
<i>Gobierno Nacional</i>	1268,0	1263,0	-2,2	6599,0	7098,0	6,4
<i>Gobierno Regional</i>	711,0	668,0	-7,7	3890,0	3886,0	-1,1
<i>Gobierno Locales</i>	178,0	193,0	6,5	873,0	1055,0	19,6
Bienes y Servicios						
Gobierno General	1502,0	1683,0	10,0	9392,0	11449,0	20,6
<i>Gobierno Nacional</i>	1010,0	1129,0	9,8	6682,0	8155,0	20,8
<i>Gobierno Regional</i>	132,0	163,0	20,8	714,0	954,0	32,3
<i>Gobierno Locales</i>	360,0	391,0	6,8	1996,0	2340,0	16,0
Formación bruta de capital						
Gobierno General	1535,0	1752,0	12,1	7747,0	10498,0	34,1
<i>Gobierno Nacional</i>	333,0	557,0	64,5	2485,0	4258,0	69,6
<i>Gobierno Regional</i>	362,0	384,0	4,0	1501,0	2065,0	36,2
<i>Gobierno Locales</i>	839,0	811,0	-5,1	3761,0	4175,0	9,9

Fuente: BCR

INFLACIÓN
(%)

	2008			2009			2010		
	Mensual	Acumulada	Doce meses	Mensual	Acumulada	Doce meses	Mensual	Acumulada	Doce meses
Enero	0,22	0,22	4,15	0,11	0,11	6,53	0,30	0,30	0,44
Febrero	0,91	1,13	4,82	-0,07	0,03	5,49	0,32	0,62	0,84
Marzo	1,04	2,18	5,55	0,36	0,39	4,78	0,28	0,90	0,76
Abril	0,15	2,34	5,52	0,02	0,41	4,64	0,03	0,93	0,76
Mayo	0,37	2,72	5,39	-0,04	0,37	4,21	0,24	1,17	1,04
Junio	0,77	3,51	5,71	-0,34	0,03	3,06	0,25	1,42	1,64
Julio	0,56	4,09	5,79	0,19	0,21	2,68	0,36	1,79	1,81
Agosto	0,59	4,70	6,27	-0,21	0,01	1,87	0,27	2,06	2,31
Setiembre	0,57	5,29	6,22	-0,09	-0,08	1,20			
Octubre	0,61	5,94	6,54	0,12	0,04	0,71			
Noviembre	0,31	6,27	6,75	-0,11	-0,07	0,29			
Diciembre	0,36	6,65	6,65	0,32	0,25	0,25			

Fuente: BCR

**TIPO DE CAMBIO 1/
(S/. por US\$)**

	2008			2009			2010		
	Promedio	Fin de período	Devaluación fin de período	Promedio	Fin de período	Devaluación fin de período	Promedio	Fin de período	Devaluación fin de período
Enero	2,95	2,93	-8,29	3,15	3,17	8,18	2,86	2,86	-10,00
Febrero	2,91	2,89	-9,50	3,24	3,25	12,59	2,85	2,85	-12,38
Marzo	2,81	2,74	-13,78	3,17	3,16	15,16	2,84	2,84	-10,17
I Trim	2,89	2,85	-10,31	3,19	3,19	11,90	2,85	2,85	-10,87
Abril	2,75	2,85	-10,15	3,09	2,99	5,05	2,84	2,85	-4,86
Mayo	2,80	2,84	-10,44	2,99	2,99	5,33	2,85	2,84	-5,03
Junio	2,89	2,97	-6,38	2,99	3,01	1,48	2,84	2,83	-6,11
II Trim	2,81	2,89	-8,95	3,02	3,00	3,92	2,84	2,84	-5,33
Julio	2,85	2,82	-10,93	3,01	2,99	6,07	2,82	2,82	-5,46
Agosto	2,89	2,95	-6,66	2,95	2,95	-0,19	2,80	2,80	-5,02
Setiembre	2,97	2,98	-3,56	2,91	2,88	-3,09			
III Trim	2,90	2,91	-5,56	2,96	2,94	0,84			
Octubre	3,08	3,09	3,02	2,87	2,90	-5,96			
Noviembre	3,09	3,10	3,20	2,88	2,88	-6,95			
Diciembre	3,11	3,14	4,79	2,88	2,89	-7,96			
IV Trim	3,09	3,11	3,72	2,88	2,89	-6,96			
Anual	2,92	3,14	4,79	3,01	2,89	-7,95			

1/ Tipo de cambio bancario, promedio compra-venta del periodo.

Fuente: BCR

CRÉDITOS DIRECTOS POR TIPO DE CRÉDITO 1/
(S/. Millones)

	Comercial	MES	Consumo	Hipote- cario	Total
Ene-09	58 681	4 922	16 074	11 696	91 373
Feb-09	59 262	5 075	16 315	11 980	92 632
Mar-09	57 879	5 134	16 265	11 871	91 148
Abr-09	56 202	5 092	15 505	11 536	88 334
May-09	56 876	5 144	15 626	11 658	89 303
Jun-09	57 038	5 191	15 837	11 822	89 887
Jul-09	57 909	5 246	15 805	11 964	90 924
Ago-09	56 586	5 289	15 908	11 967	89 750
Sep-09	54 911	5 372	15 999	12 003	88 285
Oct-09	55 360	5 519	16 213	12 251	89 343
Nov-09	56 484	5 642	16 339	12 424	90 891
Dic-09	57 721	5 654	16 430	12 593	92 397
Ene-10	57 380	5 632	16 392	12 668	92 072
Feb-10	58 164	5 741	16 465	12 763	93 133
Mar-10	58 697	5 851	16 545	13 008	94 100
Abr-10	60 004	5 971	16 715	13 281	95 971
May-10	61 517	6 025	17 026	13 533	98 101
Jun-10	62 360	6 147	17 256	13 782	99 545

1/ Total del sistema bancario.

Fuente: SBS

CRECIMIENTO DE CRÉDITO POR TIPO 1/
(Var. % anual)

	Comercial	MES	Consumo 2/	Hipote- cario	Total
Ene-09	30,3	50,9	23,7	35,5	30,8
Feb-09	27,1	49,9	23,2	34,2	28,3
Mar-09	26,2	47,3	21,3	33,5	27,0
Abr-09	23,4	43,6	17,3	31,7	23,2
May-09	21,2	40,3	14,6	30,7	20,9
Jun-09	18,6	35,9	12,6	29,4	18,6
Jul-09	15,6	31,8	11,7	28,1	16,0
Ago-09	13,6	28,7	9,7	27,1	14,0
Sep-09	9,8	26,3	8,3	26,8	11,1
Oct-09	5,2	23,5	7,1	26,2	7,7
Nov-09	4,0	20,1	6,5	27,0	6,6
Dic-09	5,0	17,6	7,3	14,8	6,8
Ene-10	5,2	16,4	6,8	16,2	6,9
Feb-10	7,5	15,5	6,2	16,3	8,3
Mar-10	9,0	15,9	7,3	17,5	9,4
Abr-10	10,3	18,1	9,9	18,8	11,6
May-10	11,9	18,0	11,2	19,9	12,9
Jun-10	14,0	19,5	11,9	21,2	14,5

1/ Del total del sistema bancario.

Fuente: SBS

2/ Del total del sistema financiero.

INDICADORES DEL SISTEMA BANCARIO

(%)

	Abr-10	May-10	Jun-10
Ratio de capital global 1/	14,1	14,3	14,2
Ratios de liquidez 2/			
Soles	45,6	42,7	42,0
Dólares	38,6	37,8	37,5
Morosidad	1,7	1,8	1,7
Ratio de cobertura 3/	225,6	218,2	226,2
Rentabilidad			
sobre activos (ROA)	2,4	2,4	2,3
sobre patrimonio (ROE)	24,3	24,1	23,7
Dolarización			
de créditos	51,9	52,1	51,7
de depósitos	50,8	51,6	52,1
Posición de cambio 4/	5,4	6,6	2,0

1/ Patrimonio efectivo sobre activos ponderados por riesgo. Fuente: SBS

2/ Activos líquidos sobre pasivos de corto plazo.

3/ Provisiones sobre cartera atrasada.

4/ Posición global en ME / Patrimonio efectivo.

TASAS DE MOROSIDAD POR TIPO DE CRÉDITO 1/
 (% de cartera atrasada sobre créditos totales)

	Comercial	MES	Consumo	Hipote- cario	Total
Ene-09	0,93	3,27	2,72	0,72	1,34
Feb-09	1,00	3,40	2,88	0,75	1,43
Mar-09	0,98	3,61	2,73	0,77	1,41
Abr-09	1,07	4,08	2,87	0,78	1,52
May-09	1,12	4,26	2,91	0,81	1,58
Jun-09	1,16	4,46	2,95	0,84	1,62
Jul-09	1,13	4,91	3,01	0,85	1,64
Ago-09	1,18	4,80	3,09	0,90	1,69
Sep-09	1,03	4,86	2,92	0,86	1,58
Oct-09	1,08	5,08	2,90	0,88	1,63
Nov-09	1,07	4,90	2,97	0,86	1,62
Dic-09	0,97	5,15	2,89	0,87	1,56
Ene-10	1,07	5,25	3,08	0,91	1,66
Feb-10	1,09	5,35	3,03	0,88	1,67
Mar-10	1,13	5,70	3,11	0,93	1,73
Abr-10	1,07	5,77	3,27	0,94	1,72
May-10	1,14	5,37	3,36	0,97	1,76
Jun-10	1,08	5,45	3,01	0,95	1,66

1/ Del sistema bancario.

Fuente: SBS

TASAS DE INTERÉS
(En soles)

	Corporativo a 90 días	Consumo promedio	Hipotecario	MYPES promedio
Ene-09	7,40	32,68	11,74	35,05
Feb-09	7,18	32,70	11,79	35,48
Mar-09	6,87	31,44	11,48	35,10
Abr-09	5,87	31,04	11,38	34,98
May-09	4,67	30,01	11,06	34,84
Jun-09	3,61	30,20	10,41	34,80
Jul-09	2,63	30,34	10,16	34,76
Ago-09	1,97	30,42	10,07	34,70
Sep-09	1,81	30,25	10,04	34,59
Oct-09	1,79	30,01	9,86	34,34
Nov-09	1,72	30,11	9,78	34,17
Dic-09	1,73	29,70	9,84	34,07
Ene-10	1,66	29,88	9,80	33,86
Feb-10	1,64	29,73	9,74	33,74
Mar-10	1,68	29,53	9,66	33,54
Abr-10	1,68	29,48	9,71	32,50
May-10	1,91	29,45	9,61	32,75
Jun-10	2,25	29,34	9,66	32,32
Jul-10	n.d.	n.d.	9,67	32,12

Fuente: BCRP, SBS

TASAS DE INTERÉS
(En dólares)

	Corporativo a 90 días	Consumo promedio	Hipotecario	MYPES promedio
Ene-09	4,20	15,65	10,63	23,04
Feb-09	3,34	15,94	10,64	23,00
Mar-09	3,21	15,94	10,72	22,71
Abr-09	2,85	15,87	10,72	22,76
May-09	2,46	15,71	10,67	22,75
Jun-09	2,10	15,87	10,32	22,76
Jul-09	1,60	15,91	10,08	22,73
Ago-09	1,54	15,96	9,90	22,72
Sep-09	1,36	15,86	9,70	22,47
Oct-09	1,17	15,82	9,36	22,54
Nov-09	1,18	15,76	9,17	22,47
Dic-09	1,15	15,75	9,13	22,37
Ene-10	1,14	15,65	9,08	22,30
Feb-10	1,27	15,65	9,05	22,26
Mar-10	1,32	15,59	9,21	21,82
Abr-10	1,35	15,54	9,07	22,21
May-10	1,46	15,51	8,90	22,66
Jun-10	1,62	15,51	8,75	22,20
Jul-10	n.d.	n.d.	8,64	19,01

Fuente: BCRP, SBS

ENCAJES SEGÚN MONEDA Y RÉGIMEN
(%)

	Dic-07	Jul-08	Oct-08	Dic-08	Ene-09	Mar- 09 1/	Ene-10	Jun-10	Jul-10	Ago-10	Sep-10
Moneda nacional											
Régimen general											
Legal	6,0	9,0	9,0	7,5	6,5	6,0	6,0	7,0	8,0	8,5	8,5
Marginal	--	25,0	0,0	0,0	0,0	0,0	0,0	0,0	12,0	15,0	15,0
Régimen especial											
Legal	--	40,0	40,0	35,0	35,0	35,0	35,0	35,0	50,0	65,0	65,0
Marginal	--	120,0	120,0	35,0	35,0	35,0	35,0	35,0	50,0	65,0	65,0
Créditos ext. < 2 años							35,0	40,0	50,0	65,0	65,0
Depósitos del exterior 1/											120,0
Moneda extranjera											
Régimen general											
Legal	6,0	9,0	9,0	7,5	6,5	6,0	6,0	7,0	8,0	8,5	8,5
Marginal	30,0	49,0	35,0	30,0	30,0	30,0	30,0	35,0	45,0	50,0	50,0
Régimen especial											
Legal	--	40,0	40,0	35,0	35,0	35,0	35,0	35,0	50,0	65,0	65,0
Marginal	--	120,0	120,0	35,0	35,0	35,0	35,0	35,0	50,0	65,0	65,0
Créditos ext. < 2 años							35,0	40,0	50,0	65,0	65,0
Depósitos del exterior 1/ 2/											120,0

1/ De instituciones financieras.

Fuente: BCR

2/ Para obligaciones cuyo rendimiento está afectado por el tipo de cambio, entre otros.

PERÚ URBANO: EMPLEO EN EMPRESAS DE 10 Y MÁS TRABAJADORES DE LA ACTIVIDAD PRIVADA
(Var. % anual)

Año	Mes	Total	Extractivo	Industria manufacturera	Comercio	Transportes, almacenes y comunicaciones	Servicios
2009	Enero	5,2	5,4	-2,4	9,3	7,9	9,6
	Febrero	3,0	-1,5	-5,1	8,0	6,9	8,0
	Marzo	2,1	-2,9	-6,2	6,5	6,9	7,2
	Abril	2,4	-2,3	-7,0	8,0	6,5	7,3
	Mayo	1,1	-3,4	-7,4	5,8	4,6	5,7
	Junio	1,1	-4,0	-7,0	5,2	5,1	5,6
	Julio	0,5	-5,3	-5,7	3,9	4,1	4,1
	Agosto	-0,1	-5,9	-7,0	4,2	3,2	3,6
	Septiembre	0,2	0,6	-6,4	3,3	1,2	3,4
	Octubre	0,1	-2,8	-5,3	3,3	-0,8	3,4
	Noviembre	-0,1	-2,1	-5,1	3,1	-1,8	3,1
	Diciembre	0,3	-0,3	-4,4	1,7	-1,8	3,9
2010	Enero	0,8	-1,5	-2,6	2,9	-1,8	3,3
	Febrero	2,4	3,9	-1,5	3,8	-1,2	5,3
	Marzo	3,3	6,0	-0,2	3,9	-1,1	5,3
	Abril	3,6	8,4	1,7	4,2	-1,2	4,3
	Mayo	4,0	7,2	2,9	5,8	0,2	4,0

Fuente: Ministerio de Trabajo y Promoción del Empleo

INDICE DE CONFIANZA DEL CONSUMIDOR DE APOYO
(puntos)

Año	Mes	Índice de Confianza del Consumidor	Componentes					Nivel socioeconómico					
			Precios	Familia	País	Trabajo	Vivienda	Total	NSE A	NSE B	NSE C	NSE D	NSE E
2009	Enero	45	52	46	43	40	45	45	48	50	45	43	42
	Febrero	44	48	45	42	40	44	44	51	47	45	40	41
	Marzo	44	48	45	43	40	46	44	48	49	46	42	35
	Abril	42	49	43	40	36	43	42	51	45	42	39	39
	Mayo	45	50	48	43	41	46	45	54	50	47	43	37
	Junio	44	46	44	42	40	47	44	54	50	43	41	37
	Julio	48	57	48	46	43	48	48	54	51	48	47	46
	Agosto	50	56	52	48	44	51	50	55	54	51	47	46
	Septiembre	45	50	47	44	40	45	45	56	49	46	41	41
	Octubre	50	54	53	48	45	51	50	57	54	49	47	51
	Noviembre	49	52	50	47	47	49	49	57	53	47	49	45
	Diciembre	52	57	51	51	48	53	52	61	56	52	49	48
2010	Enero	48	52	49	49	45	48	48	60	52	49	47	41
	Febrero	49	52	53	46	45	51	49	58	49	50	48	47
	Marzo	49	53	50	48	45	50	49	57	54	49	49	45
	Abril	48	47	50	48	45	50	48	59	53	48	46	43
	Mayo	50	54	52	48	45	49	50	59	55	50	47	44
	Junio	52	53	53	51	50	53	52	58	54	53	49	49
	Julio	53	57	53	50	51	54	53	60	57	54	52	47
	Agosto	50	48	52	51	48	51	50	59	57	51	47	43

1/ 100 puntos: máximo nivel de confianza.

Fuente: APOYO Consultoría